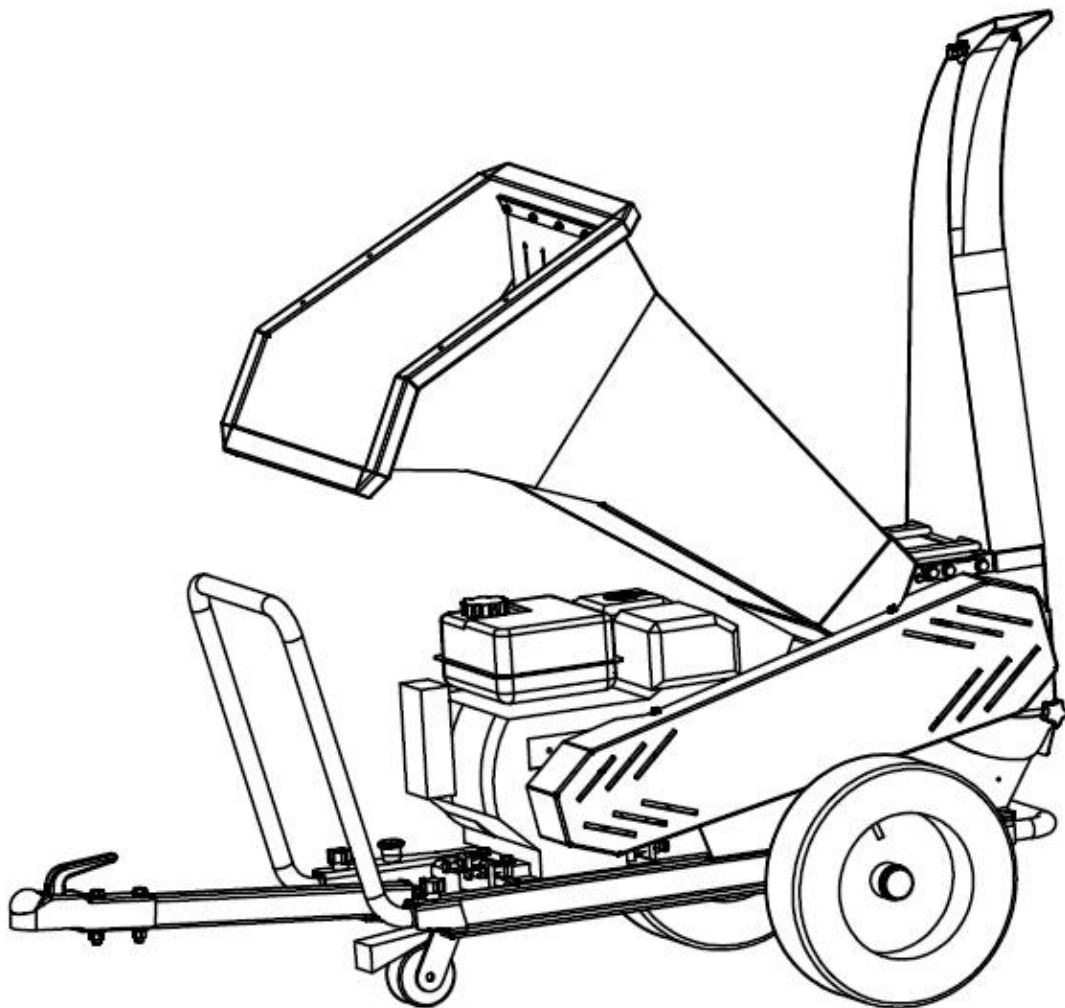




Ágaprító
Használati utasítás



MC100

TARTALOM

1. Biztonsági intézkedések	1
2. Technikai jellemzők	3
3. Összeszerelési lépések	4
4. Kezelési útmutató	6
4.1 Gép indítása:	6
4.2 Aprítás:	7
4.3 Vészkapcsoló:	8
4.4 Forgókerék elakad/besül:	8
4.5 Gép leállítása:.....	9
5. Alap karbantartás	9
5.1 Kenőolaj.....	9
5.2 Aprító alkatrészeinek rendszeres ellenőrzése.....	9
5.3 Pengék cseréje:.....	9
5.4 Motorolajcsere:.....	10
6. Szállítás és tárolás.....	11
7. Hibaelhárítás.....	12
8. Pótalkatrészek ábra	13

1. Biztonsági intézkedések



1. A gépet csak a kézikönyvben leírt módon szabad használni.



2. Csak eredeti felszereléseket és alkatrészeket használjon. Ha nem eredeti alkatrészeket használ, megnő a veszély és kockázat, ami a gép sérüléséhez vezet.



3. A gép használatakor Ön felelős a működési területen levő harmadik félért. Ne használja a gépet más személyek vagy állatok jelenlétében.



4. Ne engedje, hogy kiskorúak kezeljék a gépet.



5. A gép csak olyanoknak adható kölcsön, aki jártas a kezelésében. Mindig tartsa a gépnél a használati és kezelési kézikönyvet.



6. Ne távolítson el és ne tegyen más alkatrészt hozzá a géphez összeszerelés után. pl.: ne távolítsa el a szíjvédőt.



7. Ellenőrizze, hogy az összes alkatrész a helyén van –e és ne felejtse el meghúzni a csavarokat és anyákat a gép beindítása előtt.



8. Válasszon sík, szilárd munkaterületet. A gépet csak szabadban vagy jól szellőző helyen használja. Tartsa távol a gyúlékony és robbanásveszélyes tárgyaktól.



9. Ha a géppel dolgozik, viseljen szoros munkaruhát, munkáskesztyűt szemvédőt, fülvédőt, porálló maszkot és csúszásgátló cipőt.



10. A gép használata előtt és után karbantartásra van szükség. Így elkerülhetőek bizonyos balesetek, és meghosszabbíthatja a gép élettartamát.



11. A gép használata előtt figyelmesen olvassa el a használati utasítást.

Az utasítások be nem tartása személyi sérüléshez vagy a gép károsodásához vezethet.



12. Biztonsági címkék



Használat előtt figyelmesen olvassa el az utasításokat.



Veszély, figyeljen a biztonságra.



Tartsa távol a kezét a forgó részekről.



Vigyázzon, kézsérülés veszélye.



Tartson megfelelő távolságot a géptől.



Óvakodjon a gépből kiáramló tárgyaktól.

2. Technikai jellemvonások

Modell: MC 100

Max. aprítási kapacitás: 100mm

Aprítási finomság: granulált törmelék

Funkció: levelek, ágak, szalma és mezőgazdaság takarmány aprítása stb.

Max. penge gyorsaság: 2450 fordulatszám

Motor típus: OHV 4-ütemű Briggs & Stratton XR2100

Hengerűrtartalom : 420 köbcenti

Max teljesítmény: 13,5LE/2600 fordulatszám

Üzemanyagtartály térfogata: 6.6L

Olajtank tartály: 1.1L (10W-30)

Indító rendszer: Behúzás (opcionális elektromos indítás)

Üzemanyagtípus: ólommentes benzin

Hatékonyság: 1000-5000kg/h

Főtengely forgási iránya: óramutatójával ellentétes

Szállítási méret: 1180mm×750mm×1280mm

Melléklet: Felhasználói kézikönyv és eszköztár

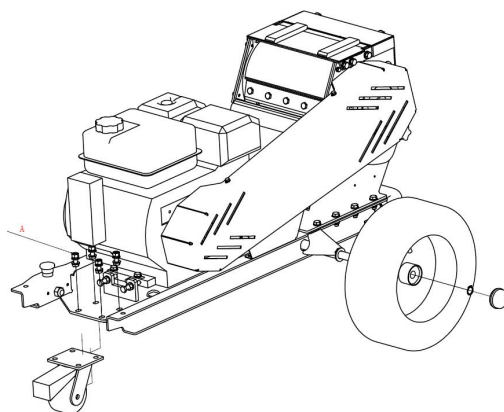
Megjegyzés:

- ❖ A fenti maximális aprítókapacitáshoz mért adatok 90%-os nedvességtartalmú bambusz és a 80% nedvességtartalmú császárfa (paulownia) darabolásának vizsgálatából származik. A felaprítandó nyersanyagtartomány, valamint a keménység és nedvességtartalom különbsége miatt a tényleges maximális aprítókapacitás eltérhet a fenti adatoktól.

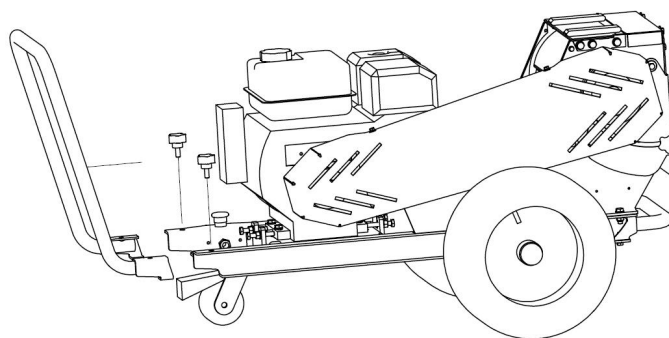
- ❖ A lapát fenti magas fordulatszámát, akkor éri el, ha a motor a legnagyobb teljesítményen működik.

3. Összeszerelési lépések

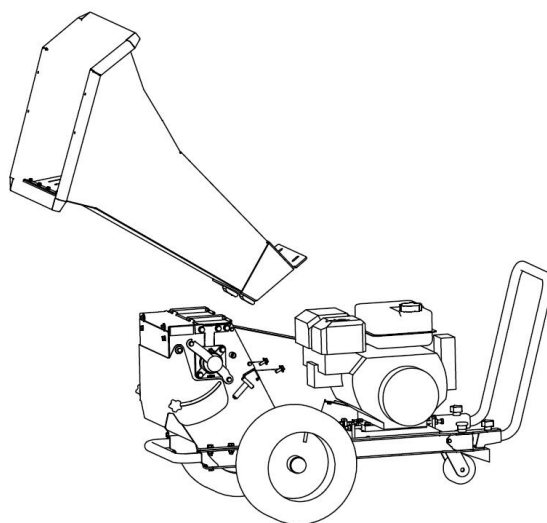
1. lépés — Kerekek és az első támasztó kerék (ellenőrizze, hogy a csavarok alulról felfelé vannak –e)



2.lépés — Fogantyú összeállítása

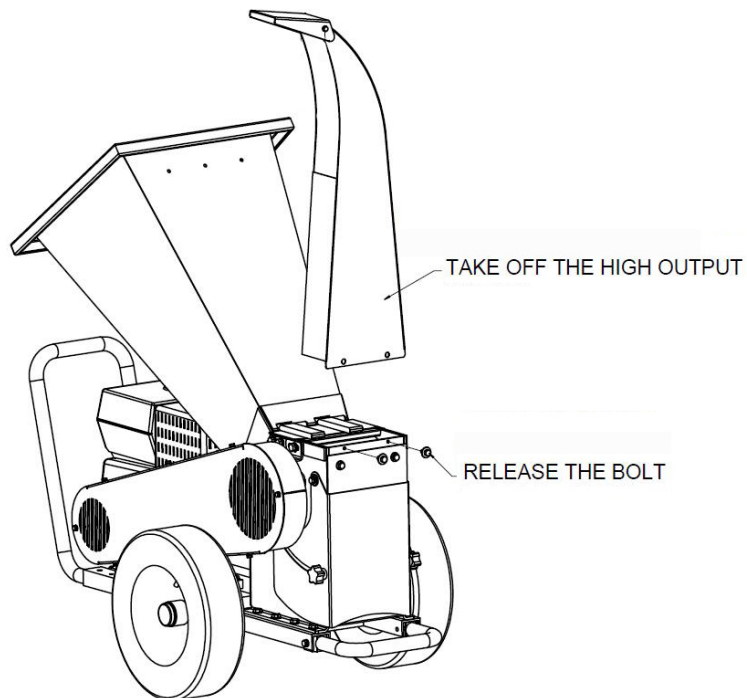


3.lépés — Betápláló garat összeállítása

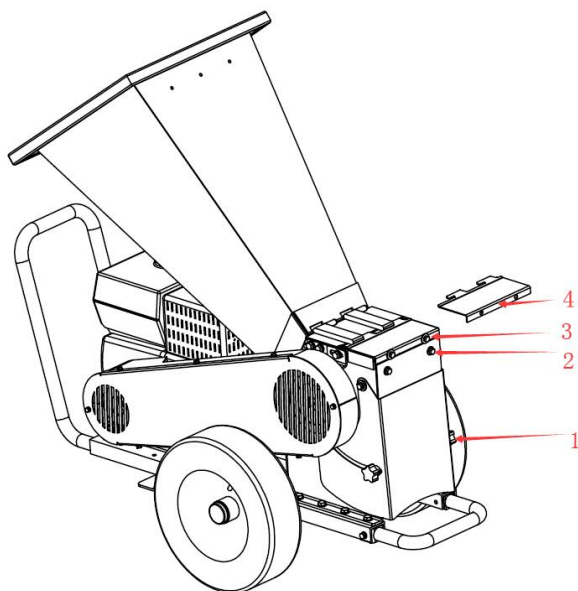


4.lépés — Hogyan használjuk alacsonyabb teljesítményen a gépet

- Vegye le a nagy teljesítményű nyílást

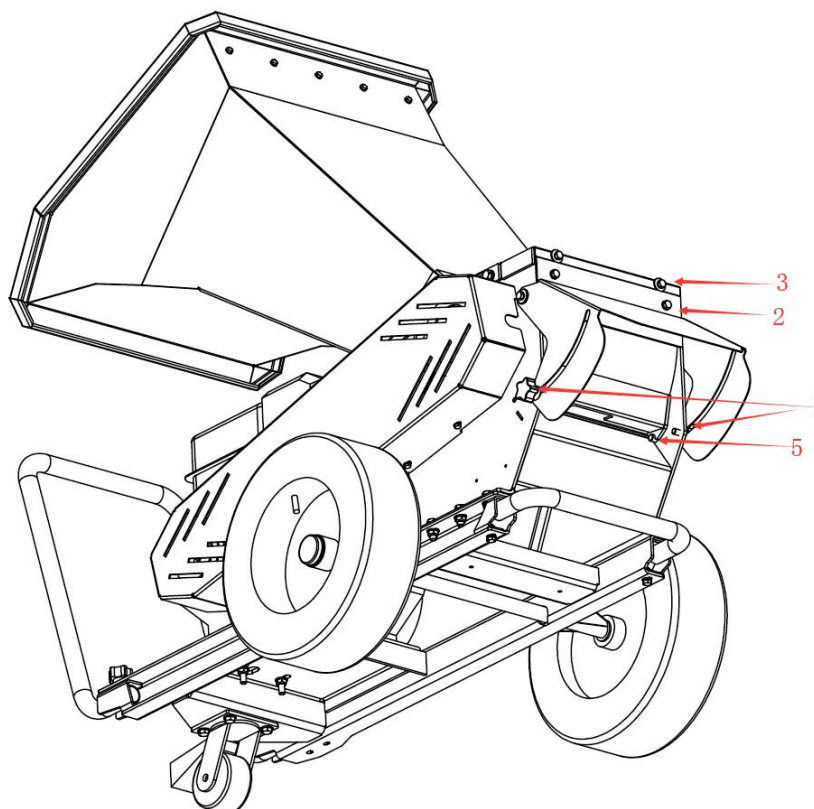


- Fedje le a nagy kimenetet. Helyezze el a fedelet "4" és húzza meg a csavarokat "3".



- Húzza ki a gombot "1" és nyissa fel az alacsony terelőt, hajtsa ki a csavarokat. 2. Fogja meg a belső lemezt és húzza fel.


ha a nagy teljesítményű kimenetet akarja használni, akkor lezárhatja az alacsony teljesítményű kimenetet.



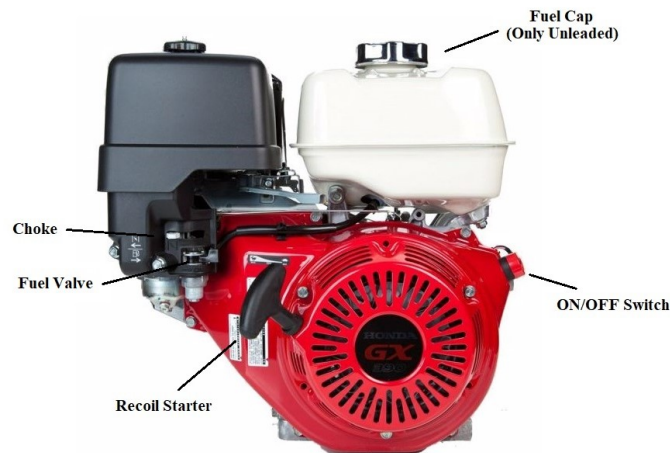
A szerelés során ne helyezze kezét vagy más testrészét a vágókerék forgási körzetébe. Ne érintse meg a pengéket kézzel vagy más testrészsel. Figyelembe véve a gép nagy súlyát, kérjük, ne próbálja meg egyedül összeszerelni az esetleges sérülés elkerülése érdekében. **Az összes csavart, anyát és alátétet gyárilag rögzítették a gépen. Kérjük, szerelés előtt távolítsa el őket, és tegye vissza a gépre ugyanarra a helyen.**

4. Kezelési útmutató

4.1 Gép indítása:

- ❖ A motor indítása előtt ellenőrizze, hogy megfelelő motorolajjal töltötték fell(ld. 5.4 fejezet). Győződjön meg arról, hogy a gép stabilan, vízszintes talajon áll.
- ❖ Fordítsa a kapcsolót 'ON' állásba.
- ❖ Állítsa a fojtókart a megfelelő pozícióba  és nyissa ki az üzemanyag szelepet.
- ❖ Ellenőrizze, hogy a vészkapcsoló ki van –e kapcsolva.
- ❖ Húzza meg az indító zsinórt, míg a motor el nem indul. Tolja vissza a fojtókart.

- ❖ Fordítsa a gázkart a leggyorsabb helyzetbe. (aprítás közben a legnagyobb sebességet kell használni)
- ❖ Ha a motor forró, újraindításakor nem szükséges a fojtót használni.



4.2 Aprítás:



Mindig viseljen kesztyűt és védőszemüveget az aprító használatakor.

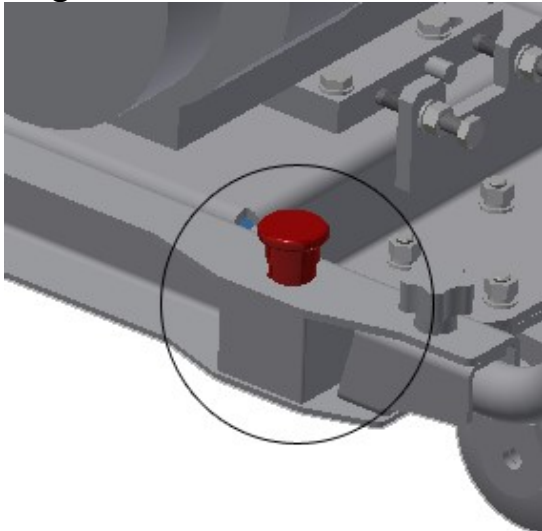
Ügyeljen aprításkor arra, hogy a legnagyobb sebességen használja a gépet, ha nagy átmérőjű ágakat aprít, akkor mindig a vastagabb felével rakja be a betápláló nyílásba.

Tanács: A gép aprítási sebessége a fajtájától, a metszés és aprítás között eltelt időtől és az ágak szárazságától függ. A gép akkor teljesít a legjobban, ha az ágakat közvetlenül a metszés után aprítják.

Ha a motor aprítás közben lassul, csökkentse az ágak betáplálási sebességét. Az életlen pengék is problémát okozhatnak. (lsd. 5.3 fejezet hogyan cseréljünk pengéket)
Ha a gép elakad, azonnal állítsa le a motort. Távolítsa el a beragadt anyagokat és indítsa újra a motort. (lsd. 4.4 fejezet)

4.3 Vészkapcsoló:

A vészkapcsoló az alváz baloldalán található. A vészleállító gomb megnyomásával a motor azonnal leáll. A vészleállást feloldásához, forgassa el a piros gombot amíg az kiugrik.



4.4 Rotor elakad/eltömődik:

A forgórész eltömődhet a tompa pengék, a vészleállító gomb helytelen használata miatt. A gép nem teljesen ürült ki leállítás előtt, vagy a motor leállt, mert az aprítót túl sok ággal terhelték.

A rotor elakadásának megszüntetéséhez, kérjük kövesse a következő lépéseket:

- ❖ Állítsa le a motort és távolítsa el a betápláló csatornát.
- ❖ Távolítsa el a csapágyfedél tartóját az alsó csavar meglazításával.
- ❖ Forgassa el a rotor tengelyét az óramutató járásával ellentétes irányba.
- ❖ Használjon botot vagy ágot az esetlegesen eldugult anyagok dobból való eltávolítására. Ne használja a kezét.



4.5 A gép leállítása:

A motor leállítása előtt ellenőrizze, hogy a gép teljesen kiürült –e (különben a rotor elakadhat, mikor legközelebb használja).

Tippek: Működtesse még a gépet 1-2 perccel az utolsó ág beadagolása után. A motor leállítása előtt fordítsa a kart lassan a legalacsonyabb helyzetbe.

5. Alapvető karbantartás



Ellenőrzés vagy karbantartás előtt hagyja lehűlni a gépet. Ha a gép elektromos indítórendszerrel van felszerelve, állítsa le az akkumulátort és húzza ki a kulcsot.

5.1 Kenőolaj

A tengelycsapágyak kenőolajra van szüksége. Bizonyos ideig tartó használat után meg kell zsírozni a csapágyat. A kenés gyakoriságát a környezet és a használat gyakorisága határozza meg. A csapágyat 50 üzemóra után meg kell zsírozni, mivel az elégtelen kenőolaj károsítja a csapágyat.

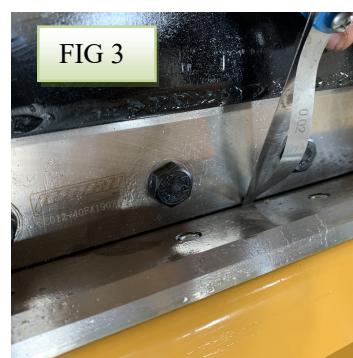
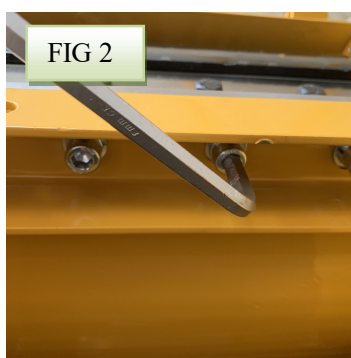
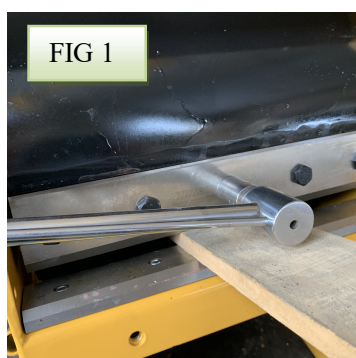
5.2 Aprító alkatrészeinek rendszeres ellenőrzése

Rendszeresen (havonta 1-2 alkalommal) ellenőrizze az összes alkatrészt, beleértve a csapágyat, pengét és a szíjat stb. Ellenőrizze, hogy a pengék élesek –e. Cserélje ki a pengéket, ha az aprítás teljesítmény romlani kezd. Az életlen pengék befolyásolják a munka hatékonyságát és károsítják a gépet.

5.3 A pengék cseréje:

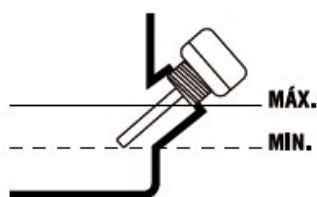
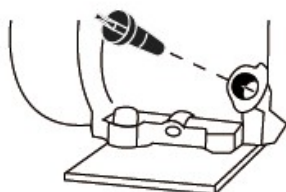
- ❖ Állítsa le a motort. (Állítsa a be-/kikapcsolót “off” helyzetbe) és húzza ki a biztonsági kapcsoló kábelét.

- ❖ Távolítsa el az adagoló nyílást. (2 embert igényel)
- ❖ Helyezzen egy faágat a lyukba (lsd. 1. ábra). Húzza meg az indítózsínort, míg a rotor elakad. Most már biztonságos a csavarok eltávolítása. A pengék kezelésekor mindig használjon kesztyűt.
- ❖ Távolítsa el a pengét és az állókést (lsd 2. ábra).
- ❖ Alaposan tisztítsa meg az aprítógép pengéjét és állókését és ellenőrizze, hogy nincs –e rajta szennyeződés.
- ❖ Helyezze vissza az állókést az aprítóba és csavarja be (ügyeljen arra, hogy az állókés csavarjai ne maradjanak szabadon).
- ❖ Használjon menetrögzítőt a penge csavarjain (ellenőrizze, hogy minden csavar meg van –e húzva).
- ❖ A pengék felszerelése után ellenőrizze a pengék és az állókés közötti rést. A rés nem lehet kisebb, mint 0,5 mm és nem lehet nagyobb, mint 1 mm. (lsd 3. ábra)



5.4 Motorolaj cseréje:

Csavarja ki a csavart a motorolaj ürítéséhez. Hajtsa be a csavart és adjon hozzá motorolajat.



Tippek:

- Honda GX390 modell esetében, adjon 1,1 liter (1100ml) eredeti Honda 10W30 motorolajat.
- Briggs & Stratton 13.5 lóerős modell esetében, adjon 1,1 liter (1100ml) eredeti Briggs & Stratton SAE30 motorolajat.

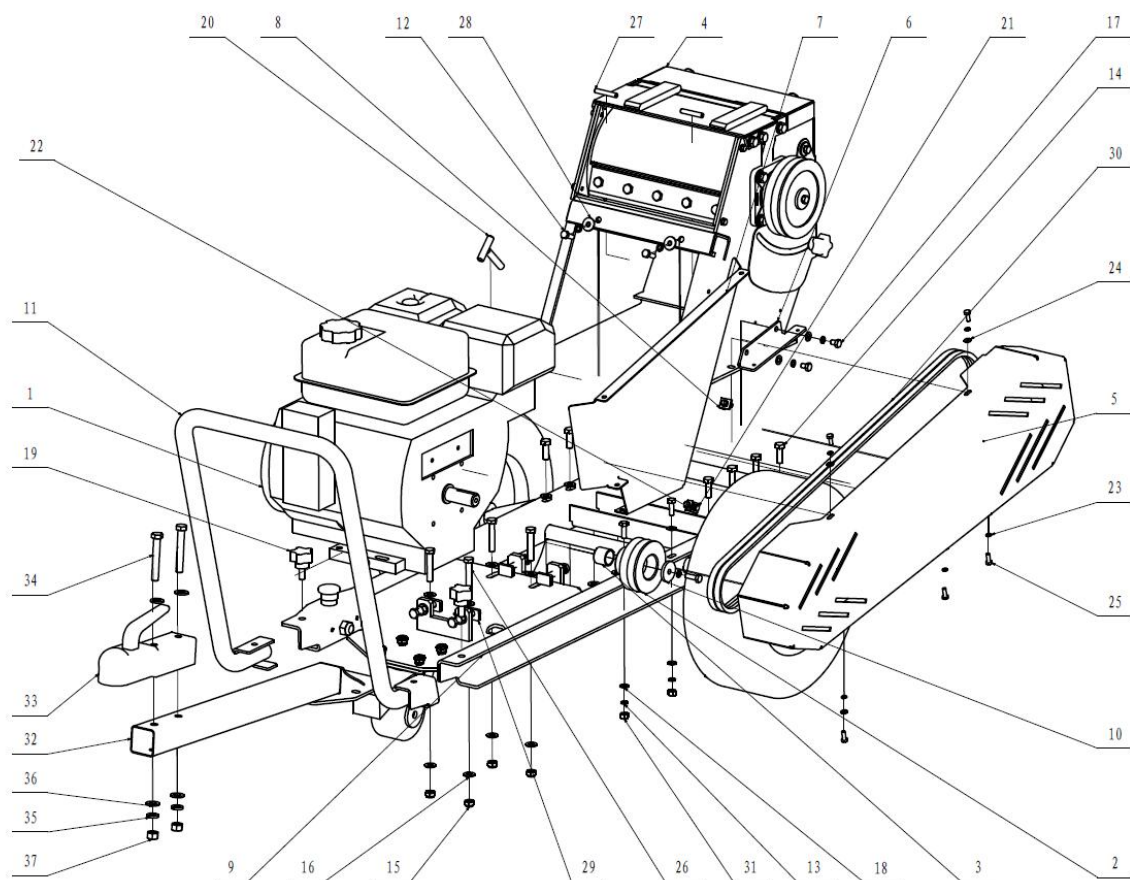
6. Szállítás és tárolás

1. A gép mozgatásához ragadja meg a fogantyút, majd tolja vagy húzza a gépet. Fokozottan ügyeljen, ha egyenetlen vagy lejtős területen mozog.
2. A szállításához a kiöntőcsatorna eltávolítása szükséges, majd egy kisteherautóban rögzítve lehet szállítani. Ügyeljen arra, hogy a gép ne billenjen az oldalára, mert a motorolaj eláraszthatja a motort.
3. Tároláskor tartsa a gépet gyermekektől elzárva. Tárolja a gépet jól szellőző helyen. Engedje le az üzemanyagot egy benzines kannába, ha hosszabb ideig nem használja.

7. Hibaelhárítás

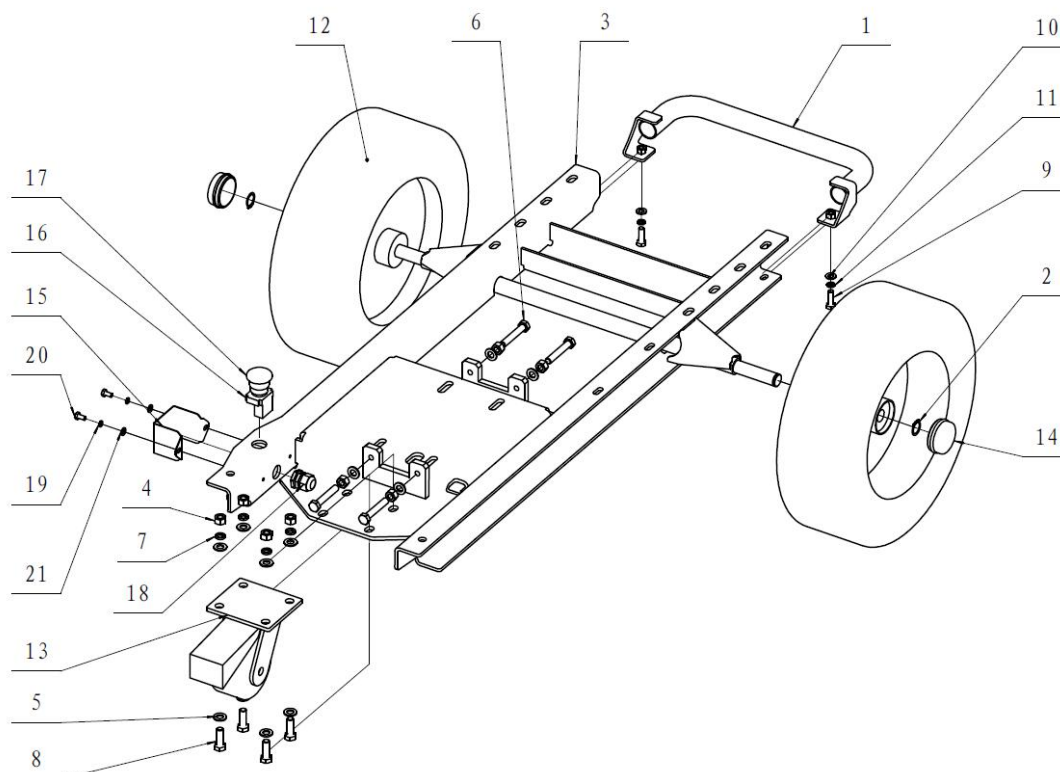
Probléma		Megoldás
1	A motor nem indul	Olvassa el a motor felhasználói kézikönyvét, ellenőrizze az üzemanyag ON-OFF állapotát és ellenőrizze, hogy “ON” állásra van kapcsolva, ellenőrizze, hogy elegendő üzemanyagot kap, megfelelő az olajsint, valamint ellenőrizze a vészleállító gombot is.
2	A motor félúton leáll	Ellenőrizze, hogy a motor leállt –e túlterhelés miatt, vagy eltömődött a betápláló nyílás. Ellenőrizze a vészleállító gombot.
3	Rotor/Forgókerék elakad	Állítsa le a gépet, távolítsa el a beöntőcsatornát és a csapágyfedelelet. Forgassa el a henger tengelyét villáskulccsal az eltömődött anyag eltávolításához.
4	Különleges zajok	Állítsa le a gépet, ellenőrizze, hogy nem –e lazult meg valamely rögzítőelem. Ha nem, hagyja, hogy szakemberek vizsgálják át a gépet.
5	Életlen pengék	Vigye a gépet szervizközpontba pengék cseréjéhez/élesítéséhez. Vagy lsd. 5.3. fejezet
6	Sérült szíj	Nyissa ki a szíjfedelelet és cserélje ki a szíjat.
7	Az aprított anyag túl durva	Be kell állítani a pengét és állókést. A rés nem lehet kisebb, mint 0,5 mm és nem lehet nagyobb, mint 0.95mm. (lsd. 5.3 fejezet)

8. Alkatrész ábra

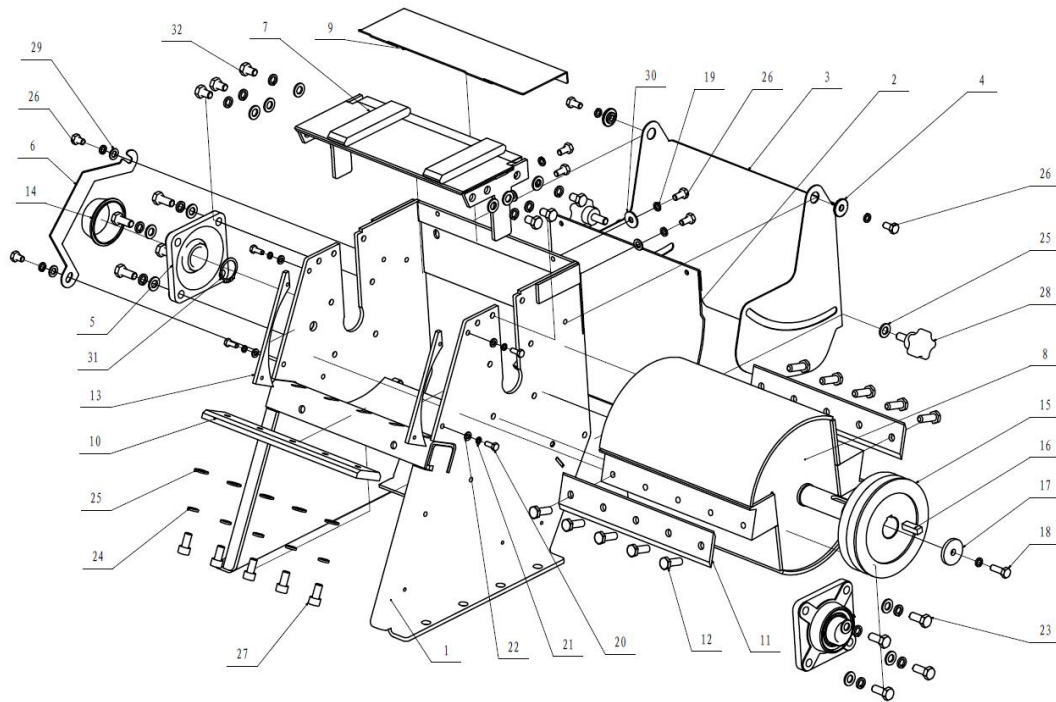


Szám	Megnevezés	Mennyiség	Szám	Megnevezés	Mennyiség
1	Motor	1	20	Rotor retesz	1
2	Motorcsiga	1	21	Csavar M6 x 12	1
3	Motor henger bélés	1	22	Biztosítóanyák M6	2
4	Állókés	1	23	Rugós alátét M6	6
5	Szíz fedél	1	24	Alátét 6	10
6	Szíjtartó	1	25	Csavar M6×16	7
7	Szíz támasztó	1	26	Csavar M10×55	4
8	Szízfedéltartó	2	27	Sarokpánt	2
9	Keret	1	28	Nagy alátét M8	2
10	Csiga alátét	1	29	Párnablokk	4
11	Fogantyú	1	30	Ékszíz	2
12	Csavar M8×25	5	31	Anyacsavar	2
13	Rugós alátét M8	7	32	Vontató kar	1
14	Csavar M10×30	8	33	Vontató kapcsolófej	1

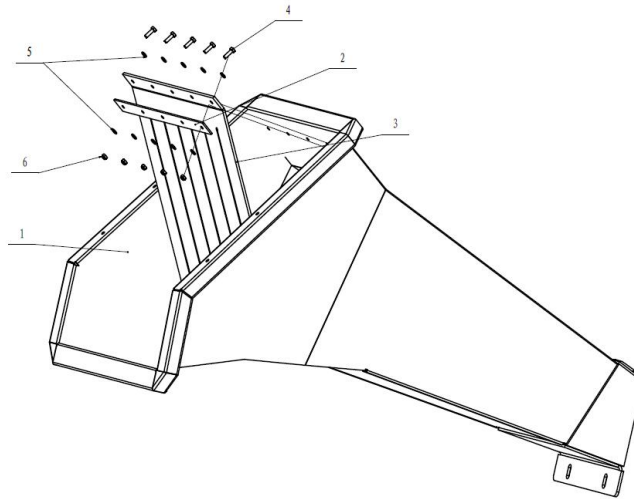
15	Biztosítanya M10	12	34	Csavar M12*80	2
16	Alátét M10	24	35	Rugós alátét M12	2
17	Csavar M8 x 16	2	36	Alátét M12	4
18	Alátét M8	6	37	Anyacsavar M12	2
19	Fogantyú M10	2			



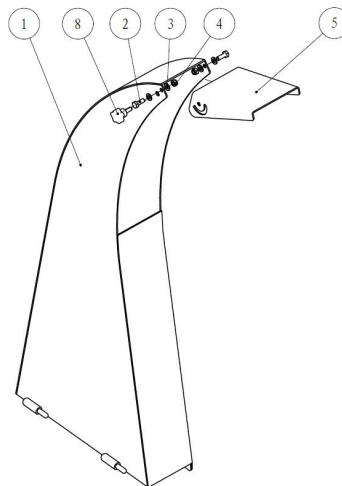
Szám	Megnevezés	Mennyiség	Szám	Megnevezés	Mennyiség
1	Lökhárító/ütköző	1	12	Kerék	2
2	Biztonsági gyűrű 20	2	13	Első kerék	1
3	Alváz	1	14	Kerék borítás	2
4	Anyacsavar M10	8	15	Vészkapcsoló fedél	1
5	Alátét M10	12	16	Vészkapcsoló	1
6	Csavar M10×60	4	17	Fogantyú	1
7	Rugós alátét M10	4	18	Csatlakozó	1
8	Csavar M10×40	4	19	Rugós alátét M6	2
9	Csavar M8×25	2	20	Csavar	2
10	Alátét M8	2	21	Alátét M6	2
11	Rugós alátét M8	2			



Szám	Megnevezés	Mennyiség	Szám	Megnevezés	Mennyiség
1	Rotorház	1	17	Görgős alátét	1
2	Alsó kimenet fedél	1	18	Csavar M8 x 25	1
3	Alsó kimenet terelőlapát	1	19	Alátét M8	9
4	Terelő alátét	2	20	Csavar M6 x 16	4
5	Csapágy	2	21	Rugós alátét M6	4
6	Csapágy tartó	1	22	Alátét M6	4
7	Rotorházfedél	1	23	Csavar M10 x 25	8
8	Rotor	1	24	Rugós alátét M10	19
9	Kimeneti fedél	1	25	Alátét 10	21
10	Állókés	1	26	Csavar M8 x 16	8
11	Penge	2	27	Hatlapfejű csavar M10 x 20	5
12	Penge csavarja	10	28	Fogantyú M10	2
13	Rotor védőszerkezet	2	29	Alátét M8	4
14	Csapágyfedél	1	30	Nagy alátét M8	2
15	Rotor csiga	1	31	Gyűrűanya M30	1
16	Kulcs 10×8×30	1	32	Csavar M10×16	6



Szám	Megnevezés	Mennyiség
1	Tölcsér	1
2	Gumifüggöny rögzítő lemez	1
3	Gumifüggöny	1
4	Csavar M6 x 20	5
5	Alátét M6	10
6	Anyacsavar M6	5



Szám.	Megnevezés	Mennyiség
1	Kivezető cső	1
2	Csavar M6×16	2
3	Alátét M6	4
4	Anyacsavar M6	2
5	Terelőlap	1
8	Szárnyas csavar M6	1